

# ONTWERP EN ONTWERPERS VAN GEERDINKHOF

## deel 3: Ontmoetingsplekken in het groen, de Hofjeswoningen van Joop van Stigt

tekst: Marijke Beek

Toen Joop van Stigt in 1971 opdracht kreeg om 108 woningen te ontwerpen in het noordelijk deel van Geerdinkhof bestond zijn eigen bureau nog geen tien jaar. Wel had hij al belangrijke gebouwen gerealiseerd, waaronder twee raadhuisen, de personeelskantine voor Universiteit Twente en de Sint Willibrorduskerk (De Hoeksteen) in de Amsterdamse Pijp.

Kort voordat Geerdinkhof aan de orde kwam, was Van Stigt begonnen met het ontwerp voor Groenhoven en Gouden Leeuw, de hoogbouw pal ernaast. Het zal dus geen toeval zijn geweest dat ontwikkelaar H. Bakker uit Heemstede juist hem als architect heeft gevraagd. Die zette daarmee in op iemand die goed bekend was met de situatie ter plekke en die, als ontwerper van beide projecten, kon zorgen voor een goede overgang tussen beide. Tegelijkertijd koos hij met Van Stigt ook voor architectuur met een uitgesproken handschrift.

### Van Stigt en het structuralisme

Joop van Stigt kreeg al tijdens zijn studie steeds meer belangstelling voor ontwerpen uitgaande van het schakelen en stapelen van (overlappende) vierkanten, die samen complexe structuren konden vormen. Andere architecten in Nederland die op deze "structuralistische" manier werkten waren Aldo van Eyck en Herman Hertzberger. Van Stigts eerste echte baan na zijn studie was die van tekenaar-opzichter bij de bouw van het Burgerweeshuis in Amsterdam van Aldo van Eyck, dat het startpunt van het structuralisme in Nederland, dat al snel internationale bekendheid kreeg.

De structuralisten, en dus ook van Stigt, werkten met een maatstelsel uitgaande van de 'menselijke maat': 1.80 meter en veelvoud daarvan. In Geerdinkhof bijvoorbeeld is ieder vierkant 3.60 x 3.60 meter en de muurdikte 30 cm (afb 1). Iedere cluster was hiervan een uitwerking (zie ook afb. 3).

Later ontdekte Van Stigt dat de Dogon in Mali ook zo bouwden. De vierkanten van 3.60 bij 3.60 in Geerdinkhof zijn precies de afmetingen van de centrale

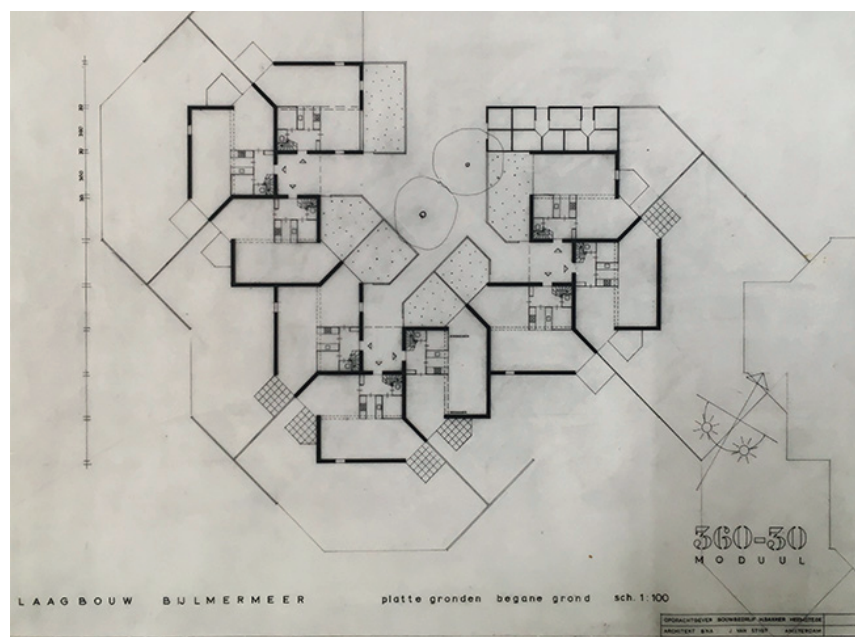
ruimte in een traditioneel Dogon-huis. Wel bleef voor Van Stigt niet het rekenmodel, maar de mens centraal staan in het ontwerp. Hij wilde flexibele woningen maken, die bewoners ook de mogelijkheid gaven om op een vanzelf-

sprekende manier anderen te ontmoeten. Bovendien moest het gebouw in het landschap worden ingebed. Van Stigts ontwerp voor de hofjeswoningen sluit hier naadloos bij aan.

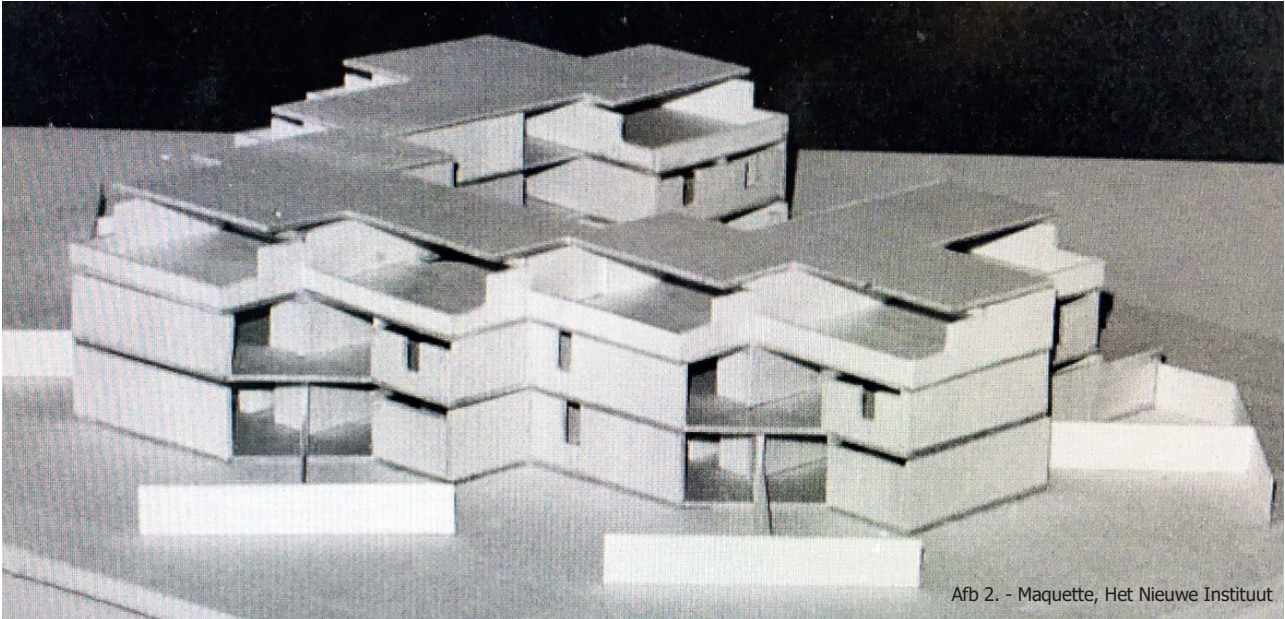
### Het stedenbouwkundig plan

Het ontwerp van Geerdinkhof als geheel vorderde intussen met horten en stoten. De gemeente had hoge ambities en zette in op een wijk met verschillende, maar wel samenhangende, buurten en op grote, goede en comfortabele koopwoningen met maximale privacy. Maar de malaise in de bouw en de bijbehorende faillissementen leidden tot vertraging.

Wanneer in januari 1973 het ontwerp van Van Stigt eindelijk voor het eerst wordt besproken in het door de gemeente ingestelde college van supervisoren, zijn Groenhoven en Gouden Leeuw al in aanbouw. Van Stigt licht zijn ideeën toe. Zijn ontwerp bestaat uit "gekromde eenheden", die elk een binnenplein hebben met daaromheen negen woningen. Steeds zijn er drie gegroepeerd rond één gemeenschap-



Afb. 1 - Laagbouw Geerdinkhof, uitgaande van de 360-30 moduul, Het Nieuwe Instituut



Afb 2. - Maquette, Het Nieuwe Instituut

pelijke entree. Alle eenheden zijn met hun open kant naar de Bijlmerweide gekeerd. Van Stigt laat maquettes zien van diverse varianten met platte daken en met kappen.

De supervisors zeggen voorkeur te hebben voor platte daken zoals ook elders in de Bijlmer. Ze vragen aandacht voor de aansluiting op de hoogbouw en de naastgelegen laagbouw en willen weten hoe de buitenruimte en de privacy (ofwel de erfafscheidingen) er uit gaan zien. Opvallend genoeg gaan de voorbereidende gesprekken nauwelijks over de gebouwen zelf - daarover was men kennelijk positief - maar over het gebied rondom.

De dienst Stadsontwikkeling (SO) overlegt een heel aantal keren met Van Stigt over waar de parkeerterreinen moeten komen en hoe die te bereiken zijn. Wat de privacy betreft is Van Stigt niet gecharmeerd van tuinmuren. Hij zegt de mogelijkheden van "glijdende privacy" te onderzoeken, dat kunnen omheiningen zijn, maar ook grondverhogingen of dichte beplanting. Aan de buitenrand van het plan vormt "indringend groen" de overgang van openbaar groen naar het woongebied. Hier moet volgens Van Stigt nog een verbinding komen naar de collectieve ruimte van de hoogbouw. Kennelijk was het idee dat Geerdinkhofers medegebruiker zouden worden van de collectieve ruimte van Groenhoven. Heel wat varianten passeren de revue voordat het plan in 1975 wordt goedgekeurd.

**De hofjeswoningen**

Het uiteindelijk goedgekeurde plan als geheel bestaat dus uit 12 eenheden

(ook "woongroepen" genoemd) van ieder negen woningen, 79 garages en 79 niet-overdekte parkeerplaatsen. De woningen zijn vanuit de binnenzijde van de woongroep ontsloten, waardoor de bijbehorende tuinen aan de buitenzijde liggen. Een aantal daarvan heeft een extra stukje tuin aan het binnenpleintje. De woningen hebben op de begane grond een grote L-vormige woonkamer en een keuken die, volgens eerste bewoners, was af te scheiden met een schuifwand die meestal direct werd verwijderd. Op de 1e verdieping zijn drie slaapkamers en een badkamer, op de 2e verdieping één groot vertrek van 6.50 bij 7.60 meter (twee vierkanten inclusief de muren) met ervoor een breed

terras. Vaak zijn ze als atelier gebruikt, waardoor de woningen ook wel "atelierwoningen" worden genoemd. Twee van de drie woningen aan een ingangsportaal hebben een extra kamer boven dit portaal op de eerste respectievelijk de tweede verdieping.

De terrassen liggen aan verschillende kanten aan de buitengevel van iedere eenheid, zodat die er uitziet als een grote sculptuur. De stapeling van vierkanten is hier goed herkenbaar (afb 2).

**Fasering en halvering**

Het plan was nauwelijks goedgekeurd of het besluit viel om de bouw in twee fases op te delen. De opdrachtgever wilde bekijken of de woningen wel



Afb. 3 - Situatietekening met de bedoelde 12 eenheden en in het noorden de zes die zijn gebouwd. Fraai zijn de geclusterde vierkanten van Geerdinkhof en Groenhoven te zien. Het Nieuwe Instituut



werden verkocht. Van Stigt vond dat minimaal vier eenheden gebouwd moesten worden om een idee te krijgen van het bedoelde eindresultaat, en dat is ook gebeurd. Ze liggen in de noordoosthoek, en zijn op de tekening in donker(paars) aangegeven: a, b, c en d.

Er staat bij dat de bouwvergunning voor deze blokken is afgegeven op 16 april 1975 (afb. 3).

Kennelijk verliep de verkoop redelijk goed, want twee jaar later is voor nog twee eenheden een bouwvergunning gevraagd (iets lichter op tekening, m en n). Daarna stagneerde de verkoop en de andere zes clusters zijn nooit gerealiseerd. In plaats daarvan werden een aantal jaren later goedkopere rijtjeswoningen gebouwd, naar ontwerp van Loerakker, Rijnboutt en Ruijsseñaars. In 1987 werd dit buurtje opge-

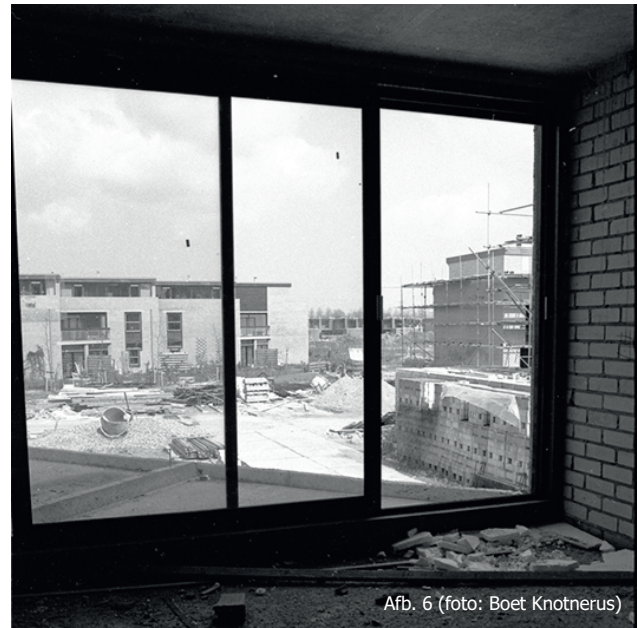


Afb. 5 (foto: Boet Knotnerus)

leverd, dat naar de huisnummers wel de "600 woningen" wordt genoemd.

## Nu

De hofjeswoningen zijn nu gewilde, grote en mooie woonhuizen met flinke tuinen rondom. De buurt, ook wel de "500 woningen" genoemd, is fijn om in te wonen, gezien het grote aantal bewoners van het eerste uur (afb. 4, 5 en 6). Tijdens een excursie van het Bijlmermuseum in het gebied vonden de deelnemers het alleen jammer dat de erfafscheidingen zo verschillend en rommelig zijn geworden. Ook is het bij sommige eenheden lastig om de ingang te vinden voor wie er niet bekend is, vooral door de vele grote struiken. Overzichtelijk is het gebied niet echt geworden, ondanks de moeite die SO daarvoor heeft gedaan. Vanuit het groen rondom is goed te zien dat nogal wat van de terrassen zijn dichtgezet en bij de atelierruimte getrokken. Vanuit het gebruik misschien een goed idee, maar heel jammer voor het silhouet van de cluster als geheel. Van Stigts sculptuur bestaande uit gestapelde vierkanten wordt er aanmerkelijk minder herkenbaar door.



Afb. 6 (foto: Boet Knotnerus)

Nog voor de hofjeswoningen waren gebouwd, maakte Van Stigt een nadere uitwerking van het plan voor De Werven in Almere Haven. Hier staan geen negen maar 20-25 woningen per cluster gegroepeerd rond een binnenplein. Er zijn maar liefst 30 van die eenheden gebouwd: 671 woningen in totaal tegenover 54 in Geerdinkhof. Het is een bewijs dat Joop van Stigt zelf tevreden moet zijn geweest met het idee dat hij in Geerdinkhof heeft uitgetest.

- Steenhuis, M., Joop van Stigt, architect. Werken vanuit een flexibele structuur 1960-1985, Stichting Dogon onderwijs,



Afb.4 (foto: Ton Goeman)

2014

- Heuvel, W.J. van, Structuralisme in de Nederlandse architectuur, Rotterdam 1992
- Archief Joop van Stigt in Het Nieuwe Instituut, Rotterdam
- Citaten zijn afkomstig uit de Verslagen van het college van supervisors, Stadsarchief Amsterdam, toegangsnr. 30080 (Gemeentelijke Dienst Volkshuisvesting, inventarisnummer 1663)

Dank aan Hans van Riet (Groenhoven) voor zijn aanvullingen en (ex) bewoners voor het insturen van foto's.