

# ONTWERP EN ONTWERPERS VAN GEERDINKHOF

## deel 6: Tuinmuren met gaten en paden naar het park INBO architecten

*Marijke Beek*

Het zuidelijk deel van Geerdinkhof - meestal "de lage nummers" genoemd - is ontworpen door architectenbureau INBO. De voor heel Geerdinkhof typerende gemetselde tuinmuren zijn hier het meest opvallend aanwezig. Tussen huizen en muren door zijn de hoge bomen van de Bijlmerweide en het "eilandje van de Toevlucht" bijna overal zichtbaar.

### INBO architecten

Toen INBO in 1974 aan Geerdinkhof begon, was het bureau een buitenbeentje onder de architectenbureaus. Onder leiding van architect Klaas Geerts was het Ontwerp- en Constructiebureau voor Industriële Bouw (INBO N.V.) in 1962 opgericht, gestimuleerd door drie industriële bouwbedrijven. Die wilden industriële woningbouw realiseren in Nederland met INBO als denktank die een brug moest slaan tussen industriële systeembouw en een goed ontwerp met een zo groot mogelijke variëteit in soorten woningen en plattegronden. INBO

werkte op een systematische manier aan woningtypen, met bijvoorbeeld de E-serie voor Eengezinswoningen, en de G-serie voor Galerijflats. INBO was dus niet zozeer een ontwerpbureau rond en onder de naam van één architect, maar eerder een collectief dat niet alleen zou ontwerpen, maar naderhand ook activiteiten in de uitvoering op zich zou nemen. Het bureau gebruikte de eerste jaren vooral voor studie en onderzoek. Eind zestiger jaren kreeg deze aanpak steeds meer waardering, met als resultaat grote opdrachten als de Molenwijk in Amsterdam-Noord en als vervolg daarop een flink deel van de hoogbouw

van de Bijlmermeer: Gooioord, Groeneveen, Kikkenstein en Kruitberg (1967-1971) en daarna Hakfort en Huigenbos (1973-1975). INBO werkte hiervoor nauw samen met het Amsterdamse Indeco Coignet, één van de drie eerdergenoemde bouwondernemingen.

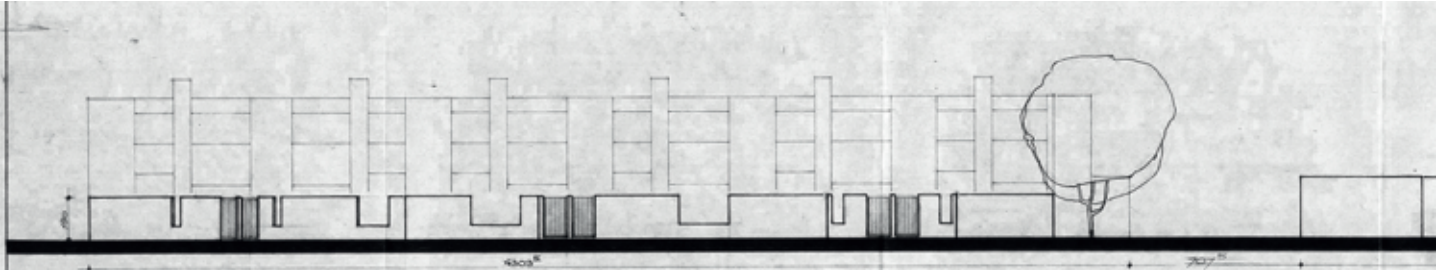
Begin jaren zeventig vond in Nederland de omslag plaats van grootschalige woningbouw naar meer divers en kleinschalig bouwen. Om vernieuwing te stimuleren werd vanaf 1968 het felbegeerde predicaat "Experimentele Woningbouw" toegekend aan projecten die afweken van de gebaande paden. Twee ervan zijn van de hand van INBO: een bijzonder hoogbouwcomplex van 188 terraswoningen in Geldrop en de ontwerpreeks E100 voor eengezinswoningen, die al meteen in 1968 het predicaat kreeg. Dat gebeurde vanwege de flexibiliteit van de methode: door de verschillende manieren van schakelen kon een boeiend woonmilieu ontstaan. Uitgangspunt voor de woningen was wat INBO "woningcomponenten" noemde: ruimtelijke, afgeronde woon-eenheden die in vrijwel alle woonvormen toegepast konden worden. Daaraan konden vertrekken worden toegevoegd of worden weggelaten. We zullen zien dat INBO voor Geerdinkhof vrijwel zeker gebruik heeft gemaakt van de bekroonde E100 systematiek.

### INBO: een soepel verloop

Zoals in eerdere afleveringen beschreven verliepen planvorming en bouw van Geerdinkhof als geheel met



Afb. 1 - Buurt en omgeving, uit Brochure Bohan



Afb. 2 - Aanzicht tuinmuren, 1974

horten en stoten. In het zuidelijk deel ging veel tijd verloren doordat twee eerdere plannen werden afgekeurd. In het eerste ontwerp waren woningen en tuinen te klein, liet de verkaveling inkijk in andermans tuinen toe en was de bezonning onvoldoende. De tweede architect maakte een plan voor huizen met kappen. Zomer 1973 werd ook dit afgekeurd. "Kappen stroken niet met de uitgangspunten voor de Bijlmermeer met zijn platte daken", aldus de supervisors tijdens de planbespreking.

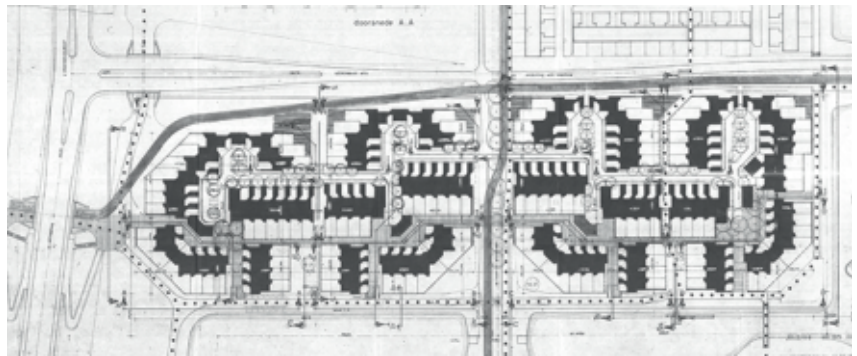
Precies een jaar later, zomer 1974, bespraken zij een volgend ontwerp. Ditmaal van INBO, het bureau van Klaas Geerts, dat toen volgens de bouwtekeningen "architectenburo voor industriële bouw nv" heette. Opdrachtgever was Bohan, bouwgemeenschap bv. uit Utrecht. Volgens Cees Geldof, die in dienst van Stadsontwikkeling (SO) aan Geerdinkhof werkte, heeft de gemeente zelf Geerts benaderd omdat die in hun ogen goed werk had geleverd voor de Bijlmer hoogbouw. Vanaf dat moment verliep alles uitermate soepel. Geldof herinnert zich dat SO zeer tevreden was met INBO's plan, zowel met de stedenbouwkundige opzet ervan, als met het ontwerp van de 112 woningen daarbinnen (afb.1).

Tevredenheid ook bij de supervisors. De buurt als geheel en het ontwerp van de huizen vielen direct in de smaak. In de verslagen komen vooral twee andere zaken aan bod: de tuinmuren en de toe te passen baksteen. Die steen zou niet alleen gebruikt worden voor de huizen,

maar ook voor garages en schuurtjes, voor de bekleding van de open haard én voor de tuinmuren. Het soort steen zou dus bepalend worden voor het aanzien van de buurt. De architecten waren bang voor een te grijs en dus te hard uiterlijk, de supervisors vreesden een te gele steen "die niet goed past bij de Bijlmermeer" (!). De keuze viel op een "kleurige grijze handvormsteen", zoals de verkoopbrochure hem noemt. Voor de tuinmuren heeft INBO bijna evenveel bouwtekeningen (inclusief funderingstekeningen) ingediend als

nogal drastisch gesloten vormgegeven tuinmuren van de meer noordelijke buurten. Het idee was dat de bewoners toch graag wat uitzicht zouden willen hebben op de omgeving. Het grootste deel van die gaten is inmiddels overigens dichtgezet.

In november 1974 krijgt het plan reeds het fiat van de supervisors, in 1976 begint de bouw, en werden de woningen te koop aangeboden. Voor Geerdinkhof een ongekend soepel verloop! **Stedenbouwkundig plan**  
De situatietekening van de buurt uit

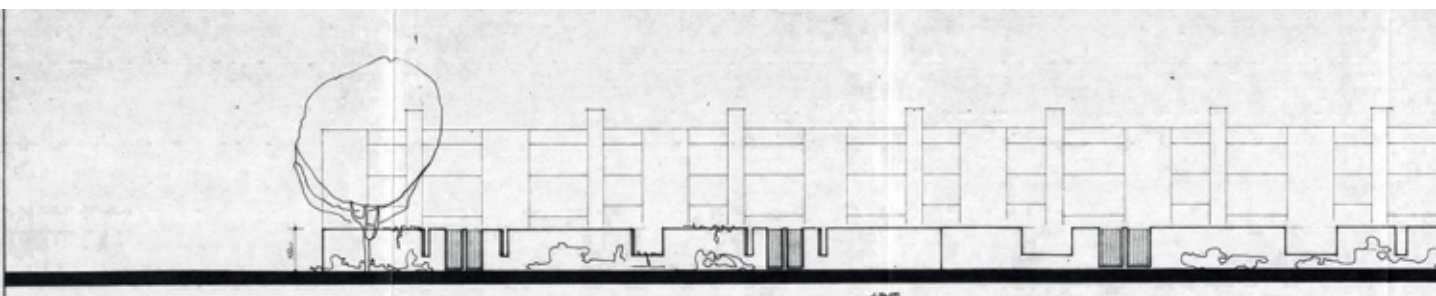


Afb. 3 - Situatietekening voor aanzicht tuinmuren, 1974

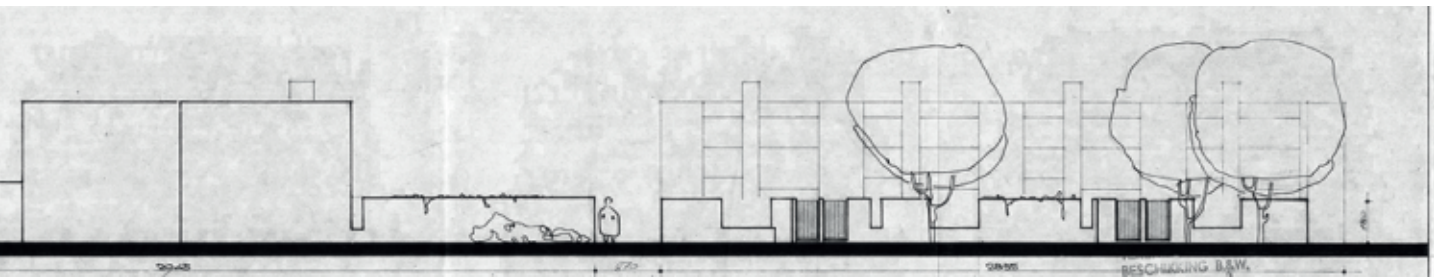
voor de woningen, waaruit wel het belang van de muren blijkt. De tuinmuren werden zo'n 1.85m. hoog, genoeg om niet overheen te kunnen kijken. (Naderhand is aan de waterkant een deel bij een storm omgewaaid en op verzoek van de bewoners lager weer teruggebracht). In de muren werden in overleg met SO "kijkgaten" gemaakt, waarvoor de architecten zorgvuldig compositietekeningen maakten. (afb.2) Dat gebeurde volgens Geldof als reactie op de

1974 (afb. 3) laat een ander beeld zien dan nu: de Geerdinkhofweg loopt vanaf de toen nog verhoogde 's Gravendijkdreef rechtdoor als autoweg naar de Gaasp (zie ook Infobulletin april 2020 en afb.1). Nu is dit het Gulden Kruispad, voor fietsers en wandelaars. Door die situering tegen de op/afrit aan was aan de kant van de Dreef (de laagste nummers) minder ruimte voor woningen dan in de oostelijke helft.

Net als in de andere delen van Geer-







dinkhof kregen de architecten ook hier opdracht zelf het stedenbouwkundig plan te maken. Op die manier konden ze de woningen op diverse manieren schakelen (conform de E100 sys-

de huizen staat aan een van de pleintjes in de buurt. Sommige zijn parkeerpleinen, andere pleintjes zijn alleen als verblijfsruimte bedoeld. De oost-west lopende straatjes leiden naar de plei-

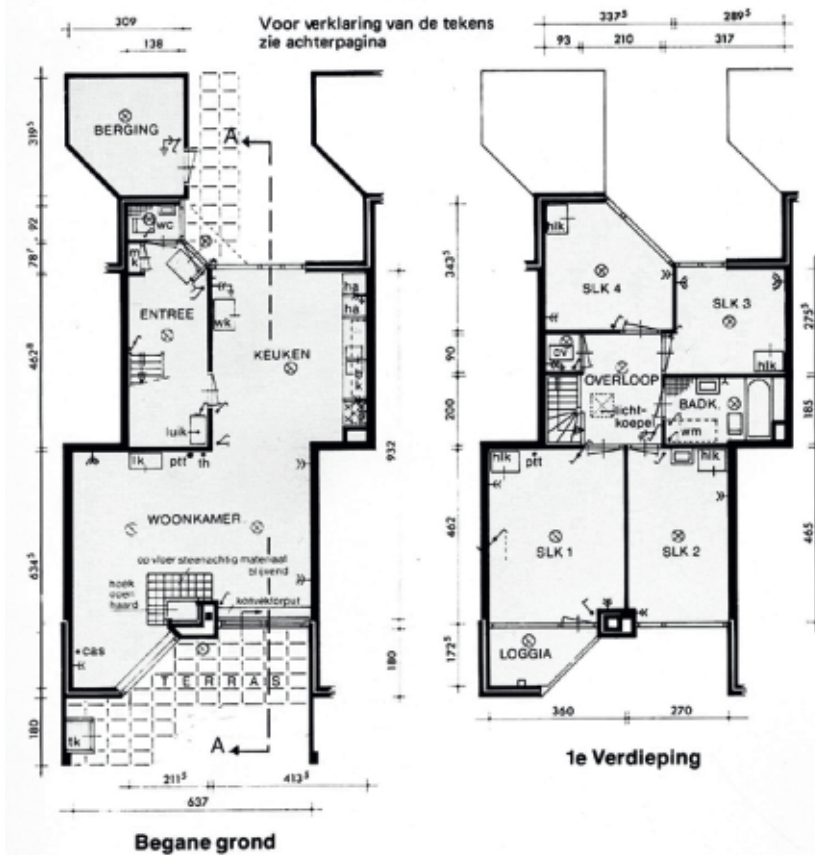
Deze opzet maakt dat water en park erachter vanuit de hele buurt goed zichtbaar zijn en, dankzij het openbare wandelpad langs het water, kan iedereen ervan genieten.

Cees Geldof noemt de buurt "een speels totaalensemble met een intieme ruimtewerking binnen de buurt en totaal anders dan de galerijflats waarmee INBO en Indeco Coignet bekend waren geworden".

**Ontwerp van de huizen**

Ook het ontwerp van de woningen volgt de systematiek van bekroonde typereeks E100. Werden elders (bv. de Geestenberg in Eindhoven) twee componenten van 4,5 breed en 6 meter diep toegepast, in Geerdinkhof werd dezelfde component gebruikt, maar dan een kwartslag gedraaid: 6 meter breed en 4.5 meter diep. Hier werden immers brede woonhuizen gevraagd. Die componenten werden net als in Eindhoven 2,25 m. ten opzichte van elkaar verschoven met een karakteristieke zogenoemde bajonetvormige plattegrond als resultaat.

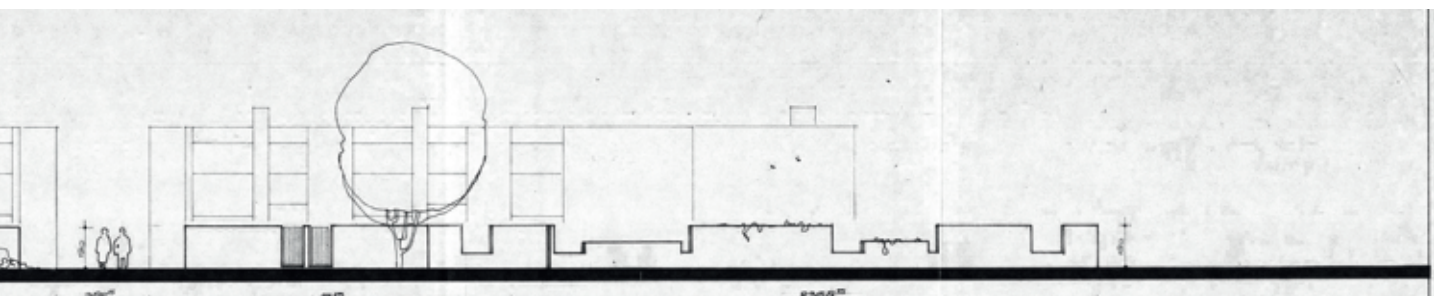
In Geerdinkhof is aan iedere component bovendien een afgeschuinde aanbouw toegevoegd. In de voorgevel vormt die de overhuiving van de voordeur met de afgeschuinde zijde van de slaapkamer erboven en in de achtergevel een afgeschuinde uitbouw van de woonkamer met daarboven een loggia. Op de verdieping is dit goed te zien. (afb. 4). De woonkamer heeft daardoor een fraaie lange diagonale zichtlijn van de keuken



Afb. 4 - Plattegronden woning met aangebouwde schuur, uit Brochure Bohan

tematiek) zodat pleintjes, straten en wandelpaden zijn ontstaan. Door de manier van schakelen en door de aangebouwde garages is inkijs in anderenmans tuin minimaal. Het merendeel van

nen. Opvallend zijn de vier wandelpaden naar het water, waar steeds vier huizen met hun voorgevel langs zijn gezet, en het met bolletjeslijn aangegeven "hoofdvoetpad" door de buurt.



tot de muur van de uitbouw. Aan de hoekwoningen zijn een extra woonkamer en een inpandige berging toegevoegd en boven twee extra slaapkamers. Dit soort toevoegingen laten de flexibiliteit van het systeem zien. Op de bouwfoto's zijn mooi de systeem-bouw-vloerplaten en gegoten wanden te zien, die zijn bekleed met metselwerk. In de gevels is verder veel hardhout (meranti) toegepast. (afb. 5 en 6).

### Nu

Het zuidelijk deel is een opvallend steni-ge buurt geworden, met een heel eigen aanzien door de geschakelde huizen met aangebouwde garages of schuurtjes. Dankzij de vele gemetselde tuinmuren zijn er weinig schuttingen, behalve waar tuinen naderhand zijn vergroot. Dergelijke muren zijn in uitbreidingswijken niet vaak toegepast, daarvoor waren (en zijn) ze veel te duur.

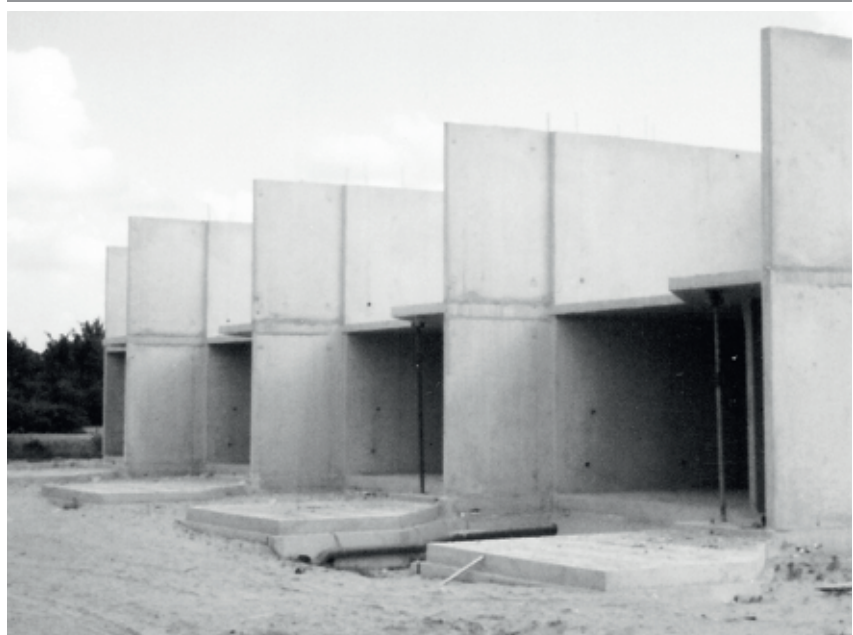
Fraai van de buurt is verder het ruime ontwerp, dat maakt dat de paden langs het water openbaar zijn gebleven, anders dan in de rest van Geerdinkhof. Veelzeggend genoeg konden heel wat burens van de auteur - die zelf in deze buurt woont - opvallend veel medebewoners noemen die hun huis als eerste eigenaar hebben gekocht. Kennelijk bevat het wonen hier prima!

*Met dank aan Cees Geldof en Bram de Graaff*

### Bronnen

- Marcel Barzilay, Ruben Ferwerda, Anita Blom - *Experimentele woningbouw in Nederland 1968-1980* - nai 010 uitgevers 2019 (www.experimentelewoningbouw.nl)
- Hans Ibelings - *De metamorfoses van een bureau* - Inbo sinds 1962, z.j.
- *Experimentele Woningbouw* in: Bouw nr. 16, 18-4-1970, pp. 678-680 (over iNBO)
- <https://is.gd/K2H3qW> - artikel in de Architect 1974 over terraswoningen Geldrop + interview met Klaas Geerts
- Citaten zijn afkomstig uit de Verslagen van het college van supervisors, Stadsarchief Amsterdam, toegangsnr. 30080 (Gemeentelijke Dienst Volkshuisvesting, inventarisnummer 1663)

*Dit is de laatste buurt die beschreven wordt in deze serie. De "gele huizen" ofwel de 600-nummers blijven buiten beschouwing, omdat ze niet tot het oorspronkelijke plan behoorden. Daarom is er voor deze buurt te weinig materiaal beschikbaar.*



Afb. 5/6/7 - Lage nummers in aanbouw, 1977. Foto's Bram de Graaff





Uit: Verkoopbrochure De Koning, ca. 1982



Foto: Marijke Beek