

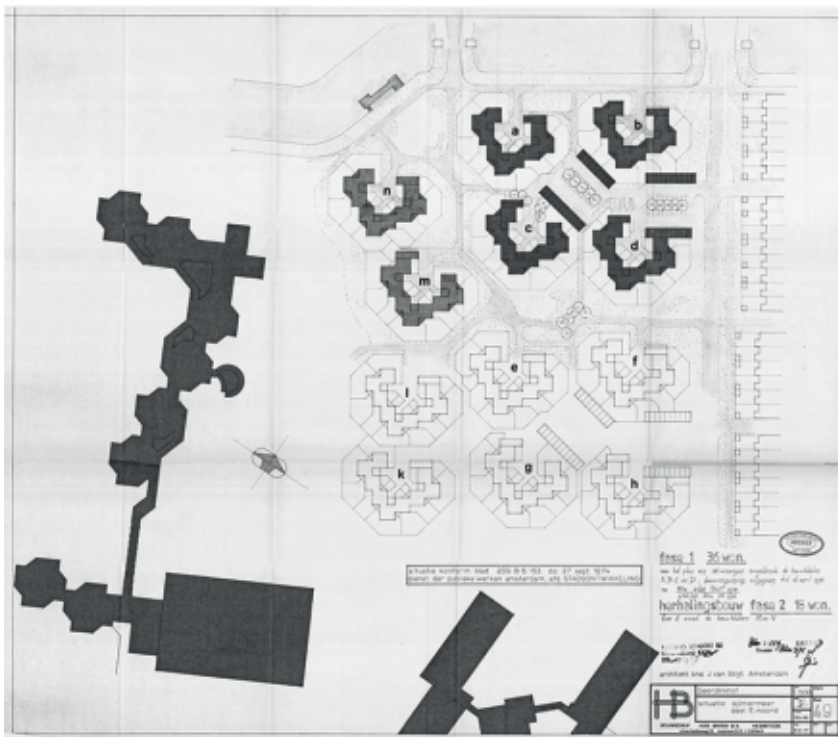
ONTWERP EN ONTWERPERS VAN GEERDINKHOF

deel 7: Gele huizen en rechte straten

Architectengroep Loerakker Rijnboutt Ruijsenaars bv

De buurt die als laatste in deze serie aan bod komt is ook als laatste gebouwd. In de jaren 1986-1987 werd de buurt gerealiseerd, ruim tien jaar later dan de hofjeswoningen direct ten noorden ervan. Vanwege de gebruikte zandkleurige baksteen wordt dit deel meestal “de gele huizen” genoemd.

Marijke Beek



Afb. 1 - Situatietekening Hofjeswoningen, architect J. van Stigt, 1973-1978, Het Nieuwe Instituut. Alleen de noordelijke zes zijn gebouwd.

De Architectengroep

De Architectengroep Loerakker Rijnboutt Ruijsenaars b.v. heeft de buurt ontworpen, met Ben Loerakker als projectarchitect. De Architectengroep heeft veel in Amsterdam gebouwd, variërend van het Kantongerecht aan de Parnassusweg tot stadsvernieuwing in de Jordaan en in Amsterdam-West. In 1983 ontwierp het bureau de eerste fase van het centrum van Almere-stad. In de Bijlmer was het bureau verantwoordelijk voor de Amsterdamse Poort (1986-1987) waar wonen, winkelen en werken met elkaar werden gecombineerd. Op dat moment was dit een innovatieve combinatie. Kortom: de

Architectengroep was een bekend bureau. De gele huizen in Geerdinkhof werden gelijktijdig met de Amsterdamse Poort door hen ontworpen.

Een plan gehalveerd

In eerste instantie zou op de plaats van de gele huizen, het tweede deel van de hofjeswoningen worden gebouwd (zie InfoBulletin Geerdinkhof januari 2020). Die buurt had dus eigenlijk tot de Garstkamp moeten doorlopen (afb. 1). Maar toen zes van de 12 voorziene hofjes waren gerealiseerd zag investeerder Huib Bakker uit Heemstede af van de resterende 54 woningen. Hij vreesde de dure huizen niet te kunnen verkopen. Daarop heeft Gerard Bakker (waarschijnlijk familie?) het project overgenomen. Bakker was een bekende, én beruchte, oer-Amsterdamse makelaar, projectontwikkelaar en bouwer. Hij gaf de Architectengroep opdracht een ontwerp te maken voor 108 premiekoopwoningen, dus maar liefst het dubbele aantal. Kennelijk liep de planontwikkeling stroef, want het terrein bleef lange tijd braak liggen.

Maar in 1986 zette de NV Bouwfonds Nederlandse Gemeenten een verkoopbord op het terrein en maakte een prospectus voor de buurt (afb. 2). Het Fonds had het project van Bakker overgenomen, en trad hierna op als investeerder, bouwer en verkoper. Wat is het Bouwfonds precies?



Afb. 2 - Aankondiging huizenverkoop Bouwfonds, 1986



Afb. 3 - Situatietekening uit prospectus Bouwfonds

Bouwfonds Nederlandse Gemeenten

Het Bouwfonds is opgericht in 1946, met uitsluitend Nederlandse gemeenten als aandeelhouder. Het bevorderen van het eigenwoningbezit was de belangrijkste taak van het Fonds. Het verkocht niet alleen huizen, maar ook hypotheek en verzekeringen. Vanaf eind jaren tachtig is het Bouwfonds steeds commerciëler geworden en steeds minder semi-overheid. Het Bouwfonds was als grote organisatie niet alleen gewend om te bouwen en woningen af te leveren, maar ook om met kopers om te gaan. Dat is goed te zien aan het informatiemateriaal voor de potentiële kopers. In Geerdinkhof gaf het Fonds vanaf januari 1986 een gestencild In-

formatiebulletin uit dat de kopers op de hoogte hield van de vorderingen en van tussentijdse wijzigingen. Zelfs werden

de omslag van de prospectus, maar niet onder de tekeningen. Daar staat alleen het Bouwfonds genoemd. Vermoedelijk nam het Bouwfonds een deel van de architectentaken over, zoals het aanpassen van de tekeningen en de bouwbegeleiding.

Loerakker had in 1985 een min of meer oost-west doorlopende toegangsweg getekend met stoepen en parkeren aan weerskanten, en drie straten haaks erop. Een eenvoudig, rechttoe rechtaan plan, dat heel anders van opzet is dan de woonerven in de rest van Geerdinkhof. "Vanaf het begin van de jaren tachtig is de echt rijke tijd definitief voorbij," aldus Loerakker zelf. In plaats van bijzondere en experimentele ontwerpen uit de voorgaande jaren "heerst het regime van standaardoplossingen" (afb. 3).

In de buurt staan drie typen huizen, A, B en C. De woningen A en B zijn vrijwel identiek, het verschil zit hem in bijge-



Afb. 5 - Een van de dwarsstraten tijdens de bouw, 1987



Afb. 4 - Woningtypen uit prospectus Bouwfonds

kopers ervoor gewaarschuwd dat geluid van hakken op een kale betonnen vloer burens kan irriteren, als die niet gewend zijn aan de stilte van een nieuwbouwwijk.

Op de tekeningen is te zien dat het Bouwfonds niet langer 108 woningen wilde bouwen, maar 93. Daardoor kwam er meer ruimte en waarschijnlijk liep de planontwikkeling daardoor soepeler. Voor het merendeel van de woningen was premie A subsidie beschikbaar en voor de huizen langs de noord- en zuidrand premie B.

Stedenbouwkundig plan en ontwerp van de huizen

Opvallend genoeg staat de naam van de Architectengroep Loerakker c.s. wel op

bouwen en tuin. A heeft een berging in de achtertuin en een kleine voortuin aan de straat, parkeren gebeurde hier - volgens de tekening - in een uitsparing in het openbaar straatgroen. Bewoners van het eerste uur bevestigden dat het ook zo is uitgevoerd. Type B heeft een aangebouwde garage met bijkeuken aan de voorgevel. A staat steeds aan de oostkant van de straat, B aan de westkant.

Type C is wel duidelijk anders: deze woningen zijn twee onder-een-kappers aan de rand van de buurt langs het Ganzenhoefpad. Ze hebben een tweede verdieping én een garage en zijn dus duidelijk groter dan de andere huizen. (afb. 4) De zandkleur van de baksteen zal door Loerakker gekozen zijn. Hij



Afb.6 - Toegangsweg met linksvoor het laatste openbare groentje

heeft veel gebouwd in lichte, geelachtige baksteen en met strakke lijnen, zoals in de jaren tachtig ook de mode was (afb. 5).

De kaart van de buurt in de prospectus kleurt groen door de grote achtertuinen en de vele groene voortuintjes, maar

openbaar groen is schaars. Alleen bij de slinger in de toegangsweg is een groen driehoekje toegevoegd. Daarvan is nu nog een stukje aanwezig. Het openbare groen tussen de geparkeerde auto's is inmiddels verdwenen.

Nu

De buurt heeft een overzichtelijk stratenpatroon, hier zal niemand verdwalen. Maar het is ook het meest dichtbebouwde en versteende deel van Geerdinkhof. Veel van de voortuinen zijn inmiddels verhard, en het weinige openbare groen dat er was, is zo goed als verdwenen. Auto's overheersen het straatbeeld (afb. 6). Met het toevoegen van groen is hier een wereld te winnen.

Bronnen

- Gameren, D. van, J. Schilt, *Ben Loe-rakker Architect: eerst structuur, dan de vorm*, Nai uitgevers 1996.
- *Toelichting Bestemmingsplan Geerdinkhof*, 2005

Met dank aan: Corry Smit, Herman van Olphen en Johan Otsen

ZOUTJE

PAKJE

Sandeh

De bel ging. Tien keer keihard achterelkaar. Minstens. Daarna volgden klappen tegen het keukenraam en beuken op de voordeur. Daarna weer die bel, lang, vaak, hard. Toch maar even gaan kijken. Tijdens de wandeling naar de voordeur dacht ik na.

Drie belendende buurmannen waren op hoge wankelende ladders hun bovenverdiepingen aan het schilderen. Was er eentje naar beneden gekukeld en dachten ze dat ik schedelreconstructies kon uitvoeren? Of gewoon een been spalken? Misschien was een bypass-operatie nodig. Ik beschik weliswaar over drie aardappelmessjes, maar dat zal, vrees ik, niet toereikend zijn. Waarom bij mij aanbellen? 1-1-2 is effectiever.

Bij elke vorm van psychische nood kan ik wel geestelijke bijstand verlenen. Als bejaarde heb ik heel wat levenswijsheid te bieden en het is gratis. Daar ging die

bel weer.

Was er wederom een vliegtuig in onze wijk neergestort? Zouden ze weten dat ik speciale kennis heb in het onderzoek naar vliegtuigrampen? Tot op heden heb ik stilgehouden dat ik elke aflevering van het programma Air crash investigation heb gezien, de meeste afleveringen wel zeven keer. Zo weet ik het verschil tussen een bomexplosie in de lucht – dan liggen alle wrakstukken op ettelijke kilometers verspreid – of gewoon neerstorten – dan ligt alles netjes bij elkaar. Eerste de vier hoekpunten vaststellen, n.l. de neus, vleugeltips en staart. En dan fluks de zwarte dozen bergen. Maar ik heb geen klap gehoord, toch hét verschijnsel van een neergestort vliegtuig. Dierendag 1992 staat mij nog helder voor de geest.

Bevreesd maar verder onverschrokken open ik de deur. Dan zie ik de postbode weglopen van mijn voordeur, naar zijn fiets, hard scheldend in het Amerikaans. Daarna komt hij vloekend en wel, nog

steeds in het Amerikaans, weer terug met een pakje in zijn handen. Ik krijg het kleinood overhandigd. Luid foeterend loopt hij weer terug, mijn kennis van de Amerikaanse taal verder verrijkend.

Een pakje. Dat moet bezorgd worden.

Zijn er nieuwe regels voor de postbodes? Dienen ze zoveel misbaar te maken dat ook mensen in coma naar de deur komen? Dat geadresseerden met een bijna- of geheel-doodervaring toch komen opendoen? Zo veel arbeidsethos is prijzenswaardig.

Ik had de bestelde sokken echt geen dag later bezorgd willen hebben.

Sandeh

Ps. Het bovenstaande relaas berust geheel op waarheid. Mocht u een saaie, brave postbode hebben en die willen ruilen tegen de mijne? Dat kan, t.e.a.b.

We komen hier allemaal wel eens langs: Het kunstwerk "Zonnebaken" van Piet Slegers, gemaakt in 1986. Deze Nederlandse kunstenaar leefde van 1923 tot 2016. Hij studeerde aan de kunstnijverheidsschool in Arnhem en werkte en woonde jarenlang in Velp waar hij in het Rietveldhuis woonde. Dit huis werd in 1954 in opdracht van hem en zijn vrouw Gerda gebouwd. In 1962 werd hij daar bezocht door de toenmalige koningin Beatrix die ook één van zijn non-figuratieve werken kocht. Het is duidelijk dat ook dit kunstwerk, dat door buurtbewoners "de naald" of "de punt" wordt genoemd, op een kruising van wegen staat en op die manier de richting aangeeft aan de westkant van de Gaasperplas.

