

## ONTWERP EN AANLEG VAN DE BIJLMERWEIDE

# De 'achtertuin' van Geerdinkhof

Het Gaasppark, dat nu Bijlmerweide heet, werd aangelegd lang voordat het eerste ontwerp voor Geerdinkhof zelfs maar op de tekentafel lag. Het park kwam langs de oostrand van de Bijlmermeerpolder, tussen de nog te realiseren Bijlmer en het veenviertje de Gaasp, op deze hoogte ook wel Weespertrekvaart genoemd.

*Marijke Beek*

### Water in de Bijlmerpolder

In de Bijlmerpolder is de waterbeheersing nooit gemakkelijk geweest. Het Bijlmermeer moest meermalen worden drooggelegd. De laaggelegen polder die daardoor ontstond had hoger gelegen randen; daar stonden dan ook de boerderijen. Het lage deel van de polder om allerlei redenen steeds weer onder water. De eerste drooglegging gebeurde in 1626, de laatste in 1826, 200 jaar later.

Begin jaren zestig oefenden hier nog

zo'n 40 boeren hun bedrijf uit, op hun betrekkelijk slechte en ziltige grond. In het midden van de polder was toen voor de afwatering een fijnmazig slotenpatroon gelegd.

Bij het bouwrijp maken voor de bouw van de Bijlmer werd dit watersysteem helemaal herzien. De vele smalle slootjes werden vervangen door een aantal brede watergangen. De waterloop die nu langs Geerdinkhof ligt maakt hier als "ontwateringstocht" deel van uit. Het

water werd (en wordt) via het gemaal bij de kinderboerderij uitgeslagen op de Gaasp. De ontwerpers van het park zouden dit water herhaaldelijk "de grenssloot" noemen, die ze in "sierwater" zouden veranderen.

### Het Gaasppark, een park voor 'vrije recreatie'

Landschapsarchitect Kees Hund, werkzaam bij de gemeentelijke afdeling Beplantingen, beschrijft in 1972 de hele Bijlmermeer als volgt: "Het is een

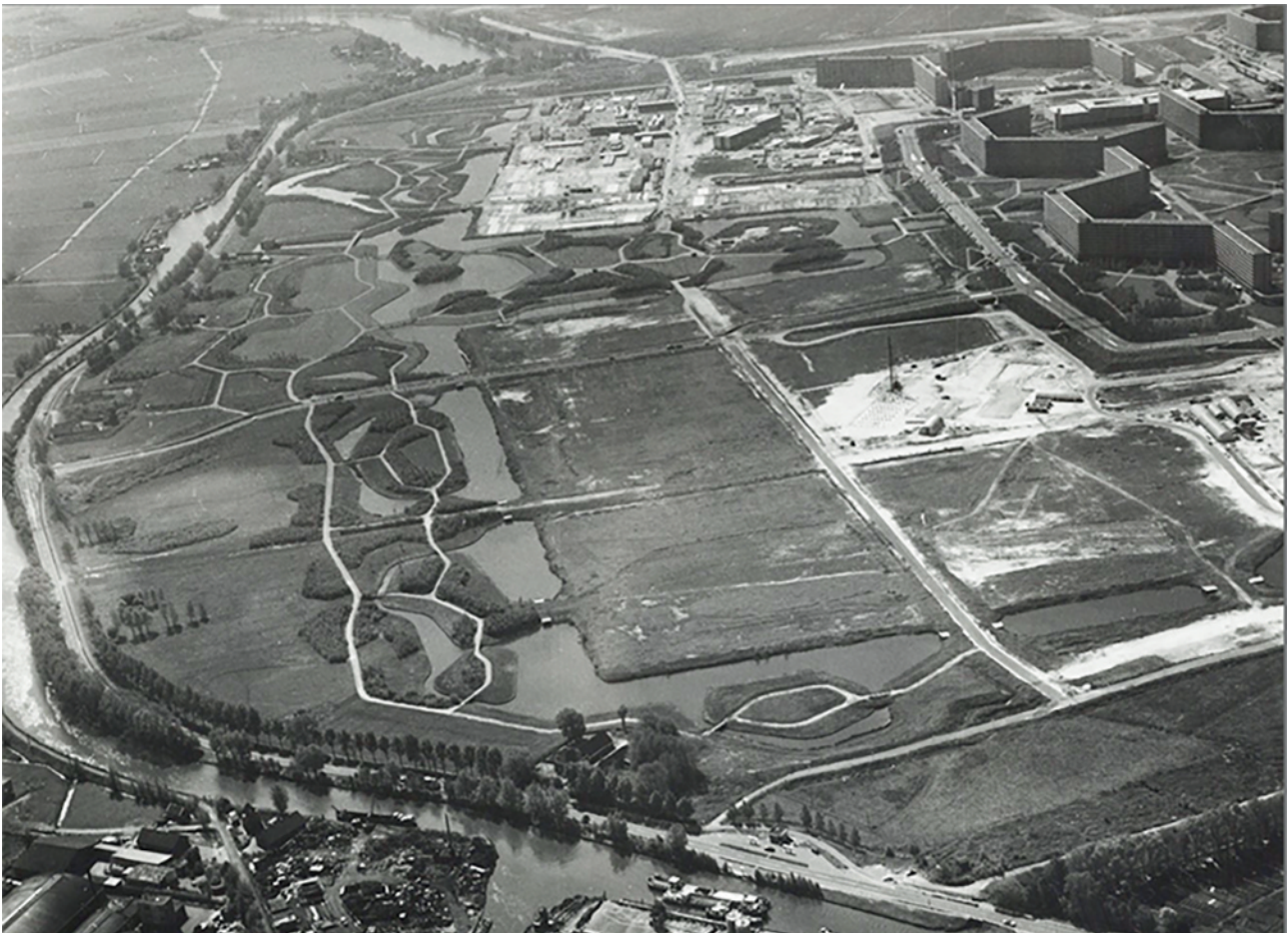


woongebied met een groene kern (Bijlmerpark) en een groene rand (Gaasppark), met woongedeelten waarvan de grote hoven een speciale behandeling vragen". Het Gaasppark is dus vanaf het begin gezien als groenvoorziening voor de Bijlmer als geheel. Hunds collega Doortje Haan presenteerde het plan voor het park als volgt aan de supervisors van de Bijlmer: "Het Gaasppark heeft een lengte van omstreeks 1750 meter en een breedte van ca. 300

deze weg echter met een brug door over de Gaasp, waarschijnlijk met de bedoeling om aan te sluiten op de Muiderstraatweg. Die brug is er toen niet gekomen. De weg werd een sluiptweg van en naar Weesp, en is daarop afgesloten voor autoverkeer (zie Eigenheemers IB april 2020). Het Weesper Zandpad is dus nooit alleen als voet- en fietspad gebruikt zoals het plan was, maar is de (drukke) verbindingsweg geworden met Weesp en het Gooi. Vanuit

steeds, waar het jongenseiland was, zit nu vogelopvang de Toevlucht. Op het eiland werden vooral hutten gebouwd. Maar grote jongens maakten er 's avonds een rommeltje van, waarna een andere functie is gezocht.

Het idee van de gemeente was dus een park te maken met veel keuzemogelijkheden voor vrije recreatie, naast een aantal duidelijke bestemmingsplekken: schoolwerktuinen, een kinderboerderij, en een avontuurlijke speelplaats.



Luchtfoto 1973, het park is grotendeels aangelegd, de Garstkamp en Kantershof in aanbouw, Beeldbank Stadsarchief

meter. Halverwege de lengte is aan de westzijde een parkverbreding tot ca. 600 m. In oost-westrichting is in het noordelijk deel een autoweg door het park geprojecteerd. Het thans als autoweg in gebruik zijnde Weesper Zandpad (de huidige Provinciale Weg) zal in de toekomst alleen als voet- en fietspad gebruikt worden. Het park is op vele plaatsen vanuit de woonwijk te voet en per fiets bereikbaar".

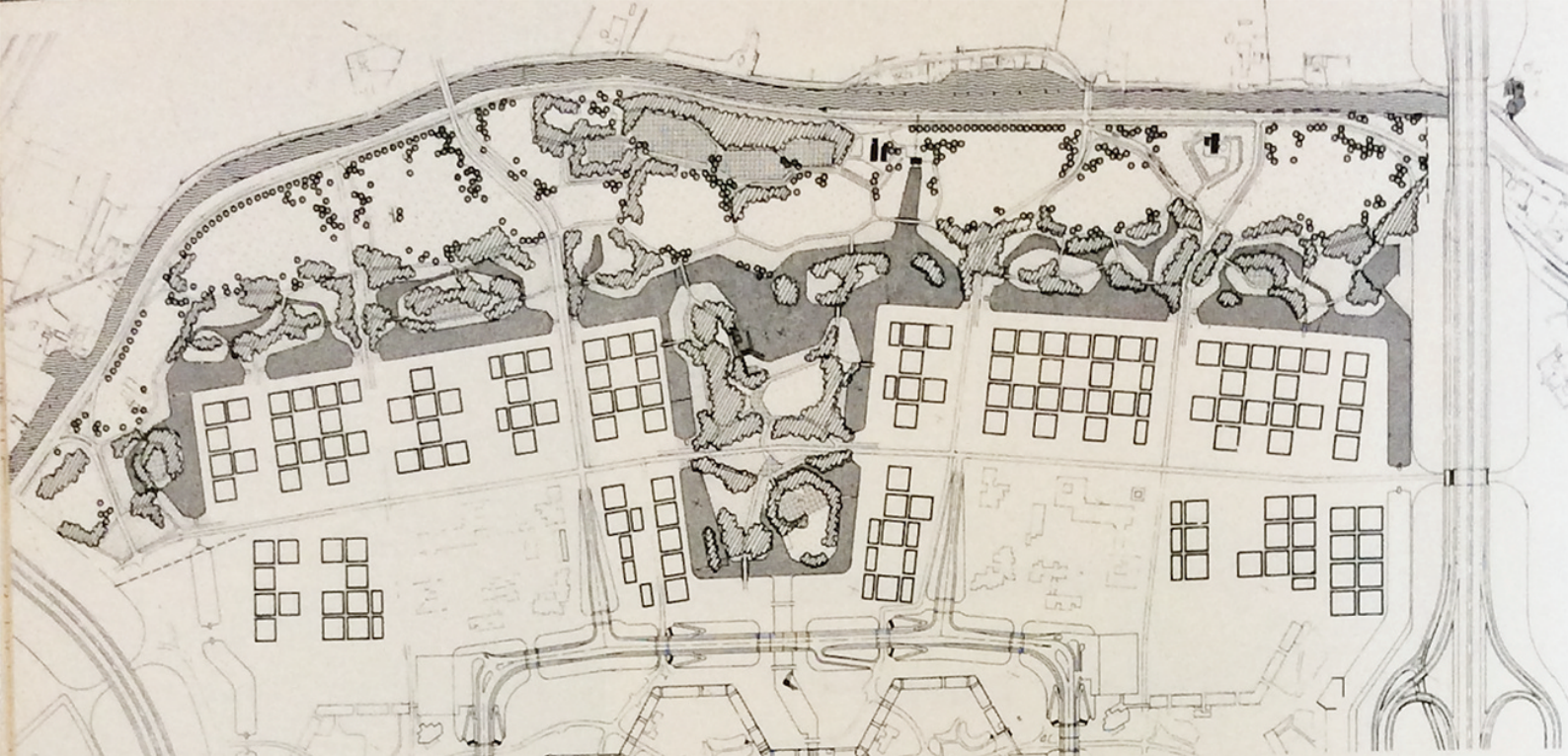
De genoemde autoweg is er inderdaad gekomen, ter hoogte van het huidige fiets- en voetpad Gulden Kruispad. (zie kaarten 1981 en 1993). Op gemeentelijke kaartjes van eind jaren zestig loopt

het park gezien was het een prachtig idee: uitgestrekt groen, doorlopend tot aan de oevers van de Gaasp. Voor Geerdinkhof was die sluiptweg echter minder prettig.

Doortje Haan vervolgde haar uitleg: "Onderzocht wordt of de boerderijen langs het Weesper Zandpad als bouwwerken gehandhaafd kunnen worden. Gedacht wordt aan een bestemming als kinderboerderij of in relatie met schoolwerktuintjes. Ter plaatse van de parkverbreding wordt gedacht aan een jongenseiland". Deze ideeën zijn wel allemaal wel uitgevoerd. Kinderboerderij en schoolwerktuinen zijn er nu nog

## Het ontwerp van het Gaasppark

Het hoofd van de afdeling Beplantingen, Hans Laumanns, en zijn medewerkers hebben in de beginjaren meermalen over het ontwerp voor het Gaasppark geschreven en gesproken. Hun uitleg komt erop neer dat het park de overgang zal vormen tussen stad en landschap, besloten aan de stadzijde, en open naar de Gaasp toe. "Een ontwateringstocht langs de toekomstige laagbouwwijk is tot een reeks van kleine en grote waterlopen uitgebouwd. Daarmee gecombineerd fungeert een zoom van eilanden en kleine ruimten als



Ontwerptekening Gaasppark, Hans Laumanns in: Werk in Uitvoering, 1971

wijkpark met een uitgebreid aanbod van wijkvoorzieningen. Grondophogingen en rijk gevarieerde beplanting geven aan deze zone een boeiend en intiem karakter. Uitgestrekte speelweiden en een grote waterplas in het middengedeelte 'openen' het park naar het landschap en handhaven de Gaasp met haar open rivierenkarakter." De waterloop langs Geerdinkhof is dus niet alleen ontwateringssloot maar dient ook als begrenzing van het bebouwde deel én als sierwater dat deel uitmaakt van het park.

De ontwerptekening voor het park laat slingerende waterlopen zien met eilandjes erin, paden met bosjes en boomgroepen erlangs en onverwachte doorkijkjes. Kortom: een romantisch vormgegeven park. Twee parallelle wandelpaden lopen slingerend tussen de Gaasp en de eveneens slingerende

ontwateringssloot met eilandjes erin, met hier en daar een verbinding naar 'buiten'. Het buitenste pad is vrij recht, dat aan de kant van Geerdinkhof slingert sterk. Langs de bebouwing loopt een strakke oever, de oever aan de parkkant is bochtig.

Boschages of bosplantsoenen liggen tussen en langs de paden aan de kant van Geerdinkhof en Kantershof, en meer open weiland en vrijstaande solitaire bomen aan de kant van de Gaasp. Alleen het tussen de weiden gelegen terrein voor de schoolwerktuinen is ook door groen omgeven. Rechte bomenrijen zijn alleen langs delen van het Zandpad ingetekend. De rest van de vrijstaande bomen is in 'natuurlijk' aandoende clusters gegroepeerd. Bij het maken van de bosplantsoenen was nauwkeurig onderhoud voor Beplantingen cruciaal. Na een aantal jaren moest

een deel van de bomen worden verwijderd en het plantvak worden gedund om het bedoelde eindresultaat te krijgen. Of dat ook is gebeurd? In mei 1972 meldt Hund aan de supervisors: "Het Gaasppark is grotendeels uitgevoerd".

### De Bijlmerweide Noord

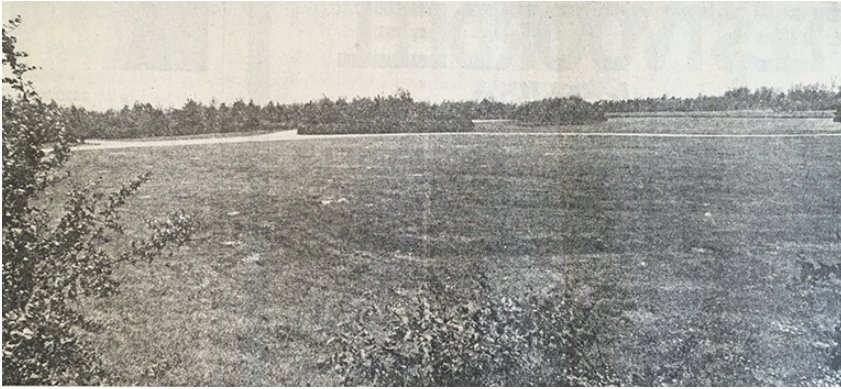
Opvallend genoeg ontbreekt op alle tekeningen voor het park het weidegebied in het noorden, dus tussen de manege en de metrolijn. Ter hoogte van de manege is een eilandje getekend in een slingerende waterloop, de rest van valt erbuiten.

Naderhand legde Haan uit waarom: "De claim van een ponycentrum voor gehandicapte kinderen bracht met zich mee dat de noordelijke zone geen aanleg kreeg. En dat een vrije omgang met voet- en fietspaden ook niet werd gemaakt". Dus geen romantische paden omzoomd door bomen in dit deel, maar een open weidegebied. Juist vanwege die openheid zijn er diverse plannen geweest voor dit deel van het park, variërend van een woonwagenkamp, woningbouw en een begraafplaats met crematorium..... Dankzij Groot Geerdinkhof en de SNB (Stichting Natuurontwikkeling Bijlmerweide) zijn die gelukkig allemaal voorkomen. Dit alles verdient een apart artikel in een volgend nummer.

In de beginjaren was het park niet echt populair. Het Bijlmerweekblad schrijft in 1975: "Het Gaasppark is met zijn meer dan vijftig hectaren bijna even groot als het Vondelpark. Ten opzichte van het Vondelpark is het echter beduidend



Koen Wessing, 1979, Beeldbank Stadsarchief



Bijlmer weekblad 1975

rustiger.... Het park moet nog door velen ontdekt worden. Het is in elk geval een ontdekking waard". De bijbehorende foto laat uitgestrekte weiden zien met nog lage boompjes in de verte.

### Gaaspark en de verkoop-brochures

Ondertussen werd het bestaan van het park nadrukkelijk wel gebruikt in de brochures voor het naastgelegen Geerdinkhof. De huizen waren: "prachtig gelegen bij een groot park, vijvers en singels" of "aan drie kanten omgeven door het Gaaspark". Eén van de buurten stond zelfs te koop onder de naam "Parkplan Geerdinkhof".

### Park, weide of struinnatuur?

Het Gaaspark heet inmiddels Bijlmerweide, een naamsverandering die in het IB van oktober 2020 voor de rubriek Eigenheemers is uitgezocht. Het park voor de Floriade rond de Gaasperplas kaapte de naam Gaasperpark. 'Ons' park kreeg een prijsvraag voor een nieuwe naam, waarbij 'Bijlmerweide' als winnaar uit de bus kwam, eigenlijk bij gebrek aan beter. Inmiddels zijn de bomen in het park allang volwassen. En worden het vele groen en de ruimte in hun 'achtertuin' door buurtbewoners - in corona-tijd aan huis gekluisterd - meer dan ooit gewaardeerd.

Het Parool schreef in mei 2020 over een

gemeentelijk onderzoek naar aantal en soortenrijkdom van broedvogels in stadsparken. Vreemd genoeg kwam de Bijlmerweide daar niet in voor, en het Bijlmerpark/Nelson Mandelapark wel, dat (begrijpelijk) laag scoorde.

(Maps.Amsterdam.nl/parkvogels)

De onderzoekers moeten hebben gedacht: het gaat ons om PARKvogels, niet om WEIDEvogels. En inderdaad blijkt op dezelfde site dat de Bijlmerweide niet wordt gerekend tot de stadsparken, maar tot "overig recreatief groen". De kaart Hoofdgroenstructuur op dezelfde site ziet het park zelfs als "ruigtegebied/struinnatuur". Alleen het eilandje van de natuurspeelplaats en de Toevlucht zijn wel als "stadspark" aangegeven....

Hiermee wordt het eigenlijke park-gedeelte van de Bijlmerweide natuurlijk wel tekortgedaan. Weliswaar is in de loop der tijd een en ander aangepast: waterlopen zijn verbreed en er is een nieuwe aangelegd, waardoor er een eilandje is bijgekomen. Er zijn amfibieënpoeLEN gemaakt, insectenhôtels neergezet en de

adviesgroep Bijlmerweide doet aan natuurvriendelijk onderhoud. Maar het



Luchtfoto uit brochure, 1981. De bomen zijn inmiddels flink gegroeid, met daartussen (speel)weiden

ontwerp van het oude Gaasppark is daardoor niet wezenlijk veranderd. De twee parallelle slingerpaden langs het water met boomgroepen en doorkijkjes erlangs en ertussen zijn er nog, net als de geleidelijke overgang naar het open gebied bij de Gaasp. In het park staan nog steeds heel veel verschillende soorten bomen. Het parkontwerp blijkt robuust genoeg om heel wat veranderingen op te kunnen nemen. Hopelijk wordt niet alleen de 'natuur'- maar ook de 'cultuur'kant van deze aanleg in de toekomst op waarde geschat. Onze met zoveel zorg ontworpen en aangelegde 'achtertuin' is dat meer dan waard.



De Bijlmerweide in 2021 (foto: Ruud Wolterman)

- <https://bijlmerweide.wordpress.com/2010/06/18/water-in-de-bijlmerweide/>
- Citaten zijn afkomstig uit de Verslagen van het college van supervisors, Stadsarchief Amsterdam, toegangsnr. 30080 (Gemeentelijke Dienst Volkshuisvesting, inventarisnummer 1663)
- Laumanns, H.J., "Groen in de Bijlmermeer" in: Werk in Uitvoering,

maandblad van de Dienst der Publieke Werken in Amsterdam, 1971, p.66 e.v.

- Maps Amsterdam <https://maps.amsterdam.nl/stadsparken/>
- Handgeschreven kaartje van Doortje Haan over de Bijlmerweide, 2001, archief familie Wolterman/Van der Grift

- Voskuilen, E. van, *Ridders in de Bijlmer, Een wandeling door de geschiedenis van Amsterdam Zuidoost*, Amsterdam 2014

## EEN ANDER PERSPECTIEF

Waarom?  
En hoe nu verder?

*Marijke Beek*

