

## BIJZONDERE VOORZIENINGEN BIJ GEERDINKHOF

In 1974, toen de plannen voor Geerdinkhof nog op de tekentafel lagen, was de bouw van de Garstkamp er-tegenover al in volle gang. Het complex zou, samen met de scholen, de zone met bijzondere voorzieningen van Geerdinkhof gaan vormen, zoals die bij veel woonbuurten in de Bijlmer waren gepland.

### “Bejaardenhoven” in de Bijlmer

Het ontwerp van de Bijlmer bestond uiteraard vooral uit woningen, maar vanaf het eerste begin waren ook “bejaardenhoven” voorzien, zoals ze toen werden genoemd. Al in 1969 laat Stadsontwikkeling weten van plan te zijn om bij Geerdinkhof en Kantershof (toen Bijlmer deel E noord en zuid geheten) ca. 250 zelfstandige bejaardenwoningen te gaan bouwen in blokken van zes lagen, en een ander complex in de buurt van Kelbergen, het latere Henriëtte Roland Holsthuis. Andere buurten als Holendrecht en Venserpolder zullen een paar jaar later volgen.

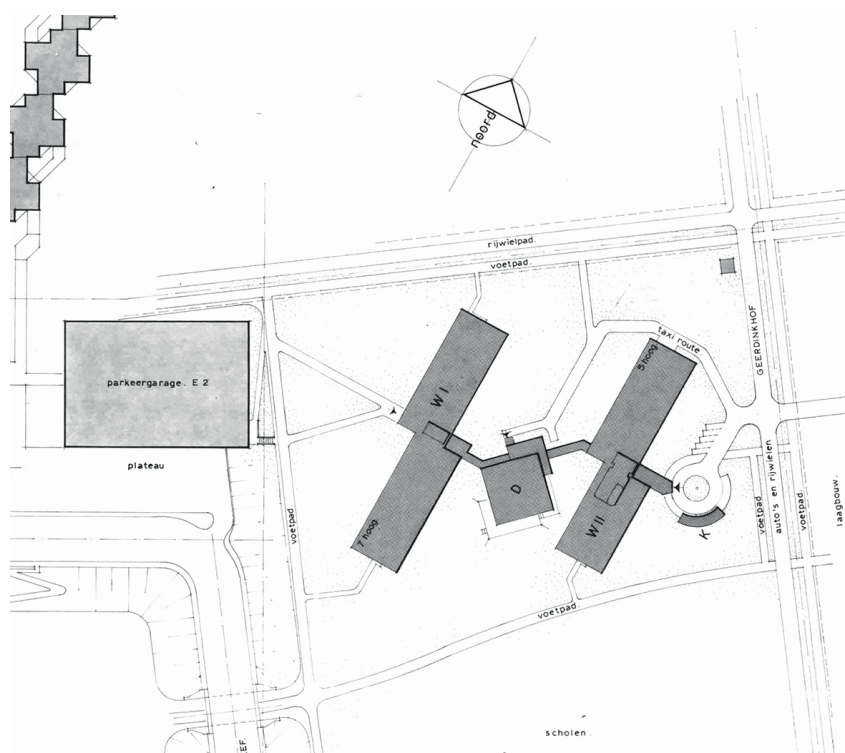
### Ontwerp

Architectenburo S. van Woerden en H.J. Schneider krijgt nog in 1969 de opdracht beide complexen in deel E te ontwerpen. Waarom er zo'n haast wordt gemaakt met bejaardenhuisvesting, nog voordat de woningen en scholen er staan, is onduidelijk.

Informatie over het ontwerp lezen we in de verslagen van de supervisors die alle bouwinitiatieven in de Bijlmer ter beoordeling op hun bordje krijgen. Architect Schneider laat hen weten dat hij laagbouw voor zich ziet, liefst in hofjesvorm. De supervisors geven echter de voorkeur aan de bouw van torentjes omdat die een betere overgang zullen vormen tussen de Bijlmer-hoogbouw en het toekomstige laagbouwgebied van Geerdinkhof en Kantershof. Bovendien hebben torentjes een gunstiger oriëntatie op de zon.

# deel 1: De Garstkamp

Marijke Beek



Situatietekening De Garstkamp, 1972, detail

Eerst werkt Schneider aan het plan voor Kantershof. Al snel komt hij met een aangepast ontwerp, bestaande uit blokken van zes, vijf, vier en drie lagen, afdalend van de hoogbouw naar de laagbouw. De architecten werken een jaar verder aan het plan, totdat Stadsontwikkeling in november 1970 plotse-ling laat weten dat de twee bejaardenhoven financieel onhaalbaar zijn. De gemeente wil goedkopere en sobere hoogbouw, liefst in negen lagen zoals de honingraatflats. Schneider past zijn plan weer aan; hij besluit een middenweg te zoeken. Hij brengt zijn ontwerp terug tot twee evenwijdig lopende en even lange vleugels van zeven en van vijf lagen met beide eenzelfde knik in het midden. Na de nodige wijzigingen wordt dit ontwerp goedgekeurd. In 1973 is het complex - inmiddels De Koornhorst geheten - gereed.

Kort daarvoor, in juni 1972, laten architecten Van Woerden en Schneider de supervisors zien hoe zij het ontwerp voor De Koornhorst willen aanpassen op het terrein bij Geerdinkhof. Het complex wordt hier iets kleiner dan zijn voorbeeld, hier komen geen 366 maar 348 woningen.

Opdrachtgever is woningbouwvereniging Zomers Buiten. De supervisors constateren dat het complex in hoofdzaak een herhaling is van het eerdere - en al goedgekeurde - ontwerp en dat het hier zelfs beter op het terrein zal passen. Zij hebben daarom geen bezwaar. Wel zou voorkomen moeten worden dat er taxi's door het voetgangersgebied moeten rijden. Opgemerkt wordt nog: "Jammer genoeg is van de aangrenzende laagbouw (het toekomstige Geerdinkhof) weinig bekend; de ontwikkeling van de ontwerpen is gestagneerd".





De Garstkamp en daarachter Groenhoven en Gouden Leeuw in aanbouw (1974), Stadsarchief Amsterdam

Begin 1973 meldt het Bijlmer Weekblad dat de gemeenteraad goedkeuring heeft verleend voor de bouw van een bejaardenhof aan het eind van de Bijlmerdreef, hoek 's Gravendijkdreef. Hierin komen 326 woningen voor echtparen en 22 voor alleenstaanden. De totale kosten, inclusief het dienstencentrum en het omringend groengebied, zullen ca. f 22.380.000,- bedragen.

Dit ontwerp, het kleinere (tweeling)zusje van De Koornhorst, is uiteindelijk ook gebouwd en komt in 1975 gereed. Het wordt De Garstkamp gedoopt.

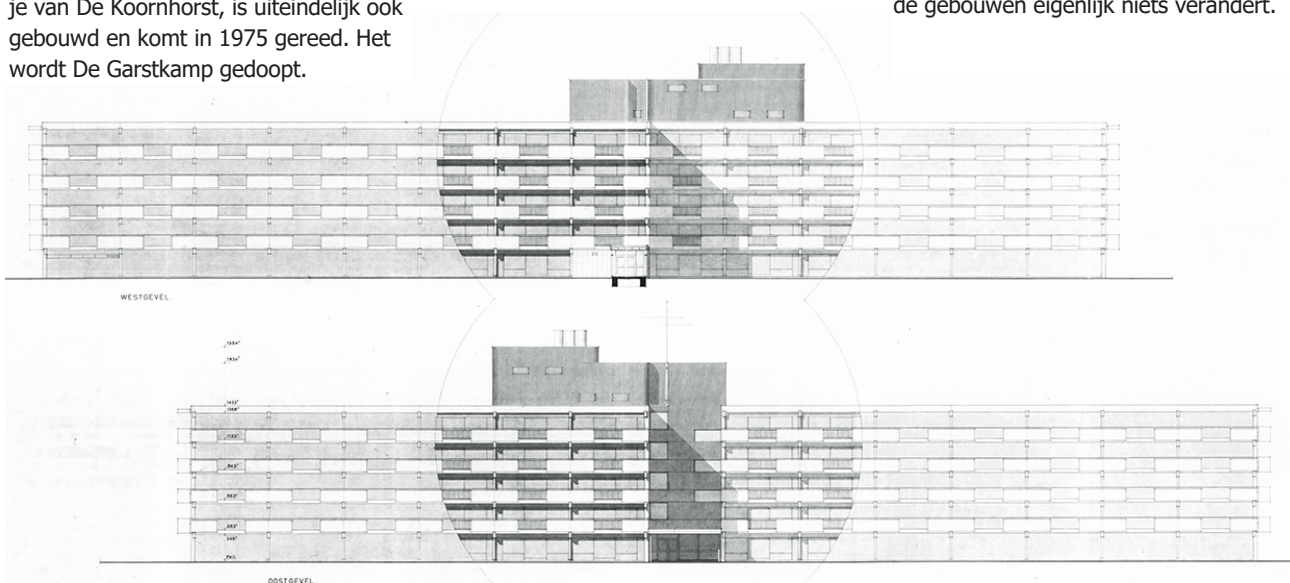
### Het gebouw

Net als bij De Koornhorst is de westelijke vleugel zeven lagen hoog, de oostelijke, aan de kant van Geerdinkhof, vijf lagen. Beide vleugels hebben ook hier een verspringing in het midden. Tussen de vleugels ligt het dienstencentrum, met daarin een recreatieruimte en biljartruimte, ruimtes voor een arts en een sociaal werkster, een kapper, wasserette, en een toko. Beide gebouwen zijn met het dienstencentrum verbonden via glazen binnenstraten. De hoofdentree zit aan de kant van Geerdinkhof. De woningen meten tus-

sen 50 en 60 m<sup>2</sup>, hebben balkons over de volle breedte, en op de begane grond een tuintje. Elke woning heeft een woon- en een slaapkamer, die met een vouwwand van elkaar worden gescheiden, en een keuken.

De naam "Garstkamp" staat trots, in grote vrijstaande letters, op het dak.

Vanaf 2017 krijgt het complex een forse opknapbeurt, naar ontwerp van Bureau Van Eijck. De buitenkant wordt vernieuwd: de betonnen borstweringen op de balkons worden door transparantere hekken vervangen of door gelaagd glas met gekleurde folie. De hoofdentree, met daarin de receptie, wordt vergroot en vernieuwd, en de kopgevels worden geïsoleerd en opnieuw afgewerkt. En alles wordt geverfd; het gebouw wordt opgefrist, terwijl aan de hoofdopzet van de gebouwen eigenlijk niets verandert.



Ontwerptekening De Garstkamp, 1972



## Wonen in De Garstkamp

Van het oorspronkelijke "bejaardenhof" met in eerste instantie veel autochtone echtparen en gemeenschappelijke, vooral medische, voorzieningen, is nu eigenlijk geen sprake meer. De bewoners verschillen onderling veel meer dan vroeger. Een deel is hoogbejaard, terwijl anderen nog iedere ochtend naar hun werk vertrekken. En ze hebben hun wortels in alle windstreken. Receptionist Harrie vertelt dat Ymere het complex een aantal jaren geleden heeft overgenomen. Senioren van 65 jaar en ouder, die zijn ingeschreven bij Woningnet, komen voor een woning in aanmerking. Voor de bewoners is de recreatiezaal, met zijn fraaie terras aan de vijver, uiteraard nog steeds dé ontmoetingsplek. Sommige burens kijken jaloers naar het fraaie terras. Wie dat wil kan aan allerlei activiteiten meedoen, van koffieochtenden tot Bingo, Paasbrunch en het hijsen van de vlag op 4 mei.

Ook de, uit de servicekosten betaalde, 24-uurs receptie is gebleven. De receptionisten kennen de bewoners en kunnen zo nodig altijd hulp regelen. En ook de toko, in feite een kleine supermarkt, is er nog, nu alweer twintig jaar geleden door Alma. Inmiddels is De Garstkamp dus een soort serviceflat geworden met sociale huurwoningen; zelfstandig wonen in een beschermde omgeving.

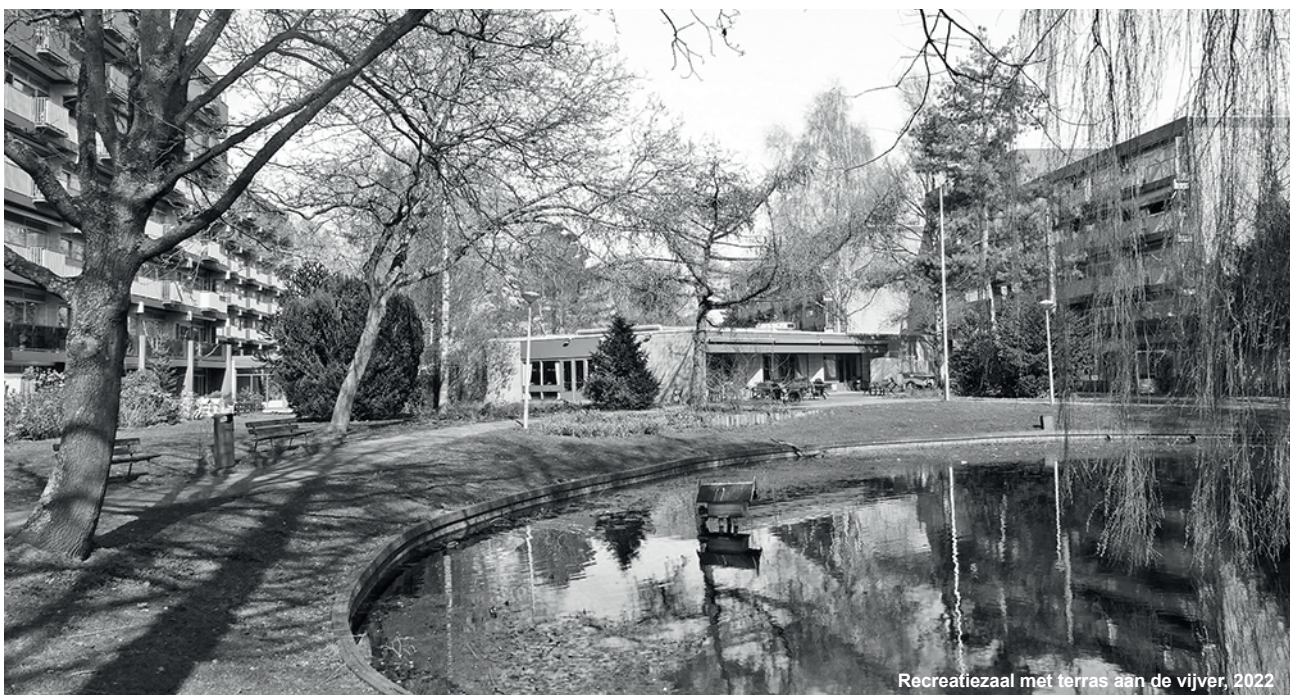
Goed om kennis te maken met onze burens!



De Garstkamp kort na de bouw (1975) Stadsarchief Amsterdam



Vernieuwing hoofdentree, Bureau van Eig, ontwerp 2016



Recreatiezaal met terras aan de vijver, 2022